



WE LEAD.  
WE LEARN.



# Suomen suden- korennot



## Yleistietoa sudenkorennoista

**S**udenkorennot ovat rantojen kaunottaria, korumaisia lentotaitureita, joiden historia ulottuu dinosauruksia kauemmaksi, 325 miljoonan vuoden taakse.

Sudenkorentoja tavataan erityisesti vesien äärellä, kuten pienillä puroilla, joilla, lammilla, järvillä ja soilla. Sudenkorentojen kehitys on vaillinainen, kotelovaihetta ei ole. Munat munitaan veteen, jossa niistä kehittyy toukkia. Toukkavaihe on pitkä, tyyppillisesti muutamia vuosia. Toukasta kuoriutuu aikuinen, joka elää muutaman viikon tai runsaan kuukauden. Suurimman osan elämästään sudenkorento siis elää vedessä sukkeltelevana kömpelönä toukkana. Korea aikuisvaihe on vain lyhyt huipennus sudenkorennon elämässä. Ei ihme, että sudenkorentojen elämä on kiehtonut runoilijoita ja muita taiteilijoita.

Suomessa on tavattu 53 sudenkorentolajia. Koko maailmasta tunnetaan runsaat 5 500 lajia. Meidänkin lajistoomme kuuluu ulkonäöltään ja käyttäytymiseltään hyvin erilaisia lajeja. Värikirjokin on laaja: kaikki pää- ja välivärit ovat edustettuina. Useimmilla lajeilla koiraat ja naaraat ovat keskenään erivärisiä, ja monilla lajeilla nuoren yksilön, erityisesti koiraiden, väri muuttuu ikääntyessä, aivan toiseksi.

Sudenkorento on peto niin toukkana kuin aikuisena. Aikuisravinto koostuu pienemmistä hyönteisistä, kuten hyttysistä, kärpäsisistä ja paarmoista, joita sudenkorennot tulevat joskus napsimaan ihmisten ympäriltä. Nuoren aikuisen elämä kuluu saalistellessa. Tällöin ne lentelevät kaukanakin vesistöistä. Sukukypsyyden saavutettuaan ne palaavat vesistöjen äärelle. Useimpien lajien koiraat pitävät reviiiriä, joka voi olla esimerkiksi pätkä rantaviivaa.

Sudenkorentojen elämässä on paljon kiehtovaa seurattavaa. Reviirikäyttäytymistä ja saalistamista on helppo päästää näkemään, samoin paritteluja ja munintaa. Sähkyväsiipisten neidonkorentojen kosintamenojen näkeminen on erityisen hieno kokemus.

Sudenkorennoistamme neljää pidetään uhanalaisena. Niitä uhkaavat vesistöjen rakentaminen, likaantuminen ja rehevöityminen. Useat muutkin ovat vähentyneet, kun soita on ojitettu ja virtavedet ovat likaantuneet. Sudenkorennot ovat ympäristön laadun mittareita. Jos tietty sudenkorentolaji häviää vakinaiselta esiintymispaikaltaan, se kertoo elinympäristön kielteisestä muutoksesta, esimerkiksi veden likaantumisesta. Sudenkorentoja suojellaan suojelemalla niiden elinympäristöjä.

Seuraavassa esitellään kaikki Suomen 53 sudenkorentolajia. Valokuvat esittävät vapaita sudenkorentoja niiden aidoissa elinympäristöissä. Ainoana poikkeuksena on tundrakiiltokorento, joka on valokuvattu pyydystettynä. Kaikki sudenkorennot on valokuvattu Suomessa.

Näin pienessä esitteessä ei ole mahdollista esittää tarkkoja määrittelyohjeita. Helpoimpien lajien määrittäminen onnistuu tämänkin oppaan avulla, mutta monissa tapauksissa lajit muistuttavat toisiaan niin paljon, että tarvitaan tarkemmat määrittelyohjeet. Sellaiset löytyvät vuonna 2002 ilmestyneestä ”Suomen sudenkorennot” -kirjasta (Tammi). Jos kiinnostus sudenkorentoihin heräsi, niin kyseisessä kirjassa on runsaasti lisää tietoa ja valokuvia sudenkorennoista sekä mm. levinneisyyskartat.

Tässä esitteessä kerrotaan kunkin lajin suomalainen, ruotsalainen ja tieteellinen nimi. Ruotsinkielisten nimien lähde on ollut Göran Sahlénin kirja ”Sveriges Trollsländor”.

\*

Tämän opasvihkosen on laatinut Sami Karjalainen, joka on myös ottanut ”korentojulisteen” ja samalla tämän oppaan valokuvat.

Toivotamme kaikille ”korento-oppaamme” käyttäjille elämysrikkaita luontoretkiä

Toukokuussa 2004

**UPM Metsä**

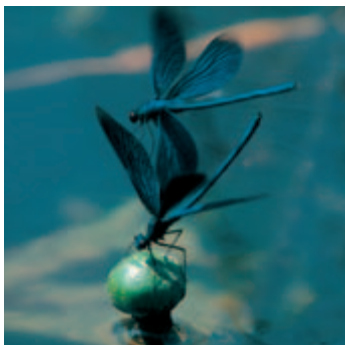
### Immenkorento

Blåbandad jungfruslända, *Calopteryx splendens*  
Harvinaisempi kahdesta neidonkorentolajistamme. Esiintyy Etelä-Suomessa ja Keski-Suomessa, mutta ei Ahvenanmaalla. Koiraan siivissä on tummansininen vyö, ja naaraan siivet ovat vihreät. Lepattelee perhosmaisesti virtaavien vesien äärellä. Tavataan erityisesti keskikokoisilla joilla ja harvemmin puroilla.



### Neidonkorento

Blå jungfruslända, *Calopteryx virgo*  
Yleisempi kahdesta neidonkorentolajistamme. Tavataan lähes koko maassa. On joinakin vuosina hyvin runsaslukainen. Koiraan siivet ovat lähes kokonaan tummansiniset, ja naaraan siivet ovat ruskeat. Suosii erityisesti pieniä jokia ja puroja, mutta tavataan usein myös harhailemassa kaukana virtavesistä. Lento on perhosmaista hidasta lepatelua.



### Isokeijukorento

Kraftig smaragdflickslända, *Lestes dryas*  
Isompi ja harvinaisempi kahdesta paljon toisiaan muistuttavasta keijukorennotta. Tätä jokseenkin harvinaista lajia tavataan erilaisissa pienvesissä, kuten saviallikoissa ja sorakuoppien lampareissa. Keijukorennot pitävät lepoasennossa siipiään yleensä osittain levällään.



### Sirokeijukorento

Allmän smaragdflickslända, *Lestes sponsa*  
Pienempi ja yleisempi kahdesta keijukorennotamme. Lajia tavataan loppukesällä runsaslukuisena hyvin erilaisten vesien äärellä. Naaras on selvästi sirompi kuin isokeijukorennot naaras, mutta sekä koiraan että naaraan määrittäminen voidaan tehdä varmasti vain ruumiin yksityiskohtien perusteella.



### Vihertytönkorento

Tång-flickslända, *Coenagrion armatum*  
Yksi kahdestatoista tytönkorennotamme. Lajin erityistuntomerkki on koiraan hyvin suuret perälisäkkeet. Esiintyy maassamme jokseenkin harvinaisena, mutta tavataan joskus hyvin runsaslukuisena. Lentoaika on alkukesällä, pääasiassa kesäkuussa, jolloin sitä tavataan varsin erilaisten vesien äärellä.



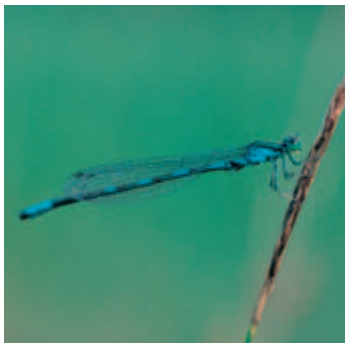
### Keihästytönkorento

T-tecknad flickslända, *Coenagrion hastulatum*  
Varmaankin yleisin ja runsaslukuisin sudenkorentomme. Esiintyy lähes kaikenlaisten vesien äärellä lähes koko maassa. On saanut nimensä koiraan takaruumiin toisessa jaokkeessa olevan keihäänkärjen muotoisen (tai T-kirjainta muistuttavan) kuvion mukaan. Useimpien muiden tytönkorennotien tapaan lentelee erityisesti alkukesällä.



### Taigatyönkorento

Johanssons flickslända,  
*Coenagrion johanssoni*  
Yksi pienimmistä lajeistamme. Esiintyy koko maassa, mutta on yleisempi Keski- ja Pohjois-Suomessa kuin etelässä. Tavataan erityisesti neva-reunaisilla suolammilla, mutta myös muunlaisissa suoympäristöissä.



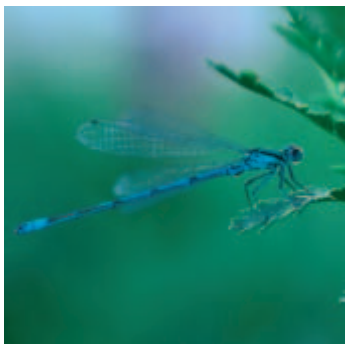
### Kuutyönkorento

Mån-flickslända,  
*Coenagrion lunulatum*  
Laji on saanut nimensä koiraan takaruumiin toisen jaokkeen kuin sirpin muotoisen kuvion mukaan. Harvinainen Etelä- ja Keski-Suomessa, mutta Lapissa paikoin yleinen ja runsas. Esiintyy erityisesti lammilla. Paras lentoaika osuu alkukesään.



### Eteläntyönkorento

Ljus u-flickslända,  
*Coenagrion puella*  
Löydettiin Suomesta ensi kerran vuonna 1958. Ennen kesää 2002 lajia oli tavattu vain Kaakkois-Suomessa, mutta vuosilta 2002 ja 2003 on useita havaintoja muualtakin etelärannikon tuntumasta. Hyvin yleinen Keski-Euroopassa ja mahdollisesti yleistymässä Suomessaakin. Muistuttaa ulkonäöltään erityisesti sirotyönkorentoa. Uhanalaisluokitus: vaarantunut.



### Sirotyönkorento

Mörk u-flickslända,  
*Coenagrion pulchellum*  
Edellistä suuresti muistuttava, mutta tummempi ja paljon yleisempi. Yleinen erityisesti Etelä-Suomessa meren äärellä, mutta harvinaistuu Keski-Suomeen päin mentäessä. Koiraan takaruumiin toisessa jaokkeessa on Y-kirjaimen tai ääniraudan muotoinen kuvio.



### Isotyönkorento

Rödögonflickslända,  
*Erythromma najas*  
Työnkorenoistamme suurikokoisin ja helposti tunnistettavissa punaisista silmistään. Tosin naaraan silmät ovat vain heikosti punertavat. Yleinen Etelä- ja Keski-Suomessa. Laskeutuu tyypillisesti kelluslehdille.



### Kääpiötyönkorento

Dvärgflickslända,  
*Nehalennia speciosa*  
Selvästi pienin sudenkorentolajimme. Ruumiin koko pituus on vain noin kaksi senttiä. Elelee huomaamattomasti elämää maanpinnan tuntumassa. Tavattu vain lounaisimmassa Suomessa rannikon läheisyydessä. Tällä hetkellä tunnetaan vain yksi esiintymä, joka löydettiin Tammisaaresta vuonna 2002. Tätä edeltävä havainto oli vuodelta 1981. Uhanalaisluokitus: erittäin uhanalainen.



### **Punatyönkorento**

Röd flickslända,  
*Pyrrhosoma nymphula*  
Ainoa pääväriltään punainen työnkorentomme, joten helposti tunnistettavissa. Elelee virtaavissa vesissä, puroilla ja joilla, ja niiden hieman varjoisimmissakin kohdissa. Jokseenkin harvinainen ja yleensä melko vähälukuinen. Ei tavattu Ahvenanmaalla.



### **Okatyönkorento**

Sjöflickslända,  
*Enallagma cyathigerum*  
Useita muita työnkorentojamme suuresti muistuttava laji. Naaraan erityistuntomerkki on takaruumiin alapuolella lähellä kärkeä oleva pieni oka, josta laji on saanut suomenkielisen nimensä. Yleinen lähes koko Suomessa. Elää varsin erilaisten vesien äärellä ja esiintyy myös suurten järvien vähäkasvustoisilla rannoilla, joilla ei tavata juuri muita työnkorentoja. Yksi runsaslukuisimpia korentolajeja koko maailmassa.



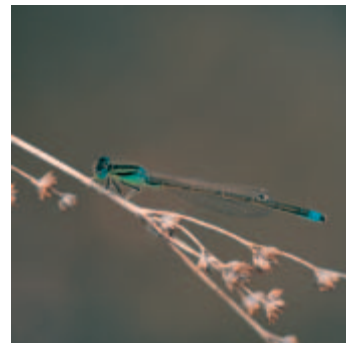
### **Hoikkatyönkorento**

Allmän kustflickslända,  
*Ischnura elegans*  
Muistuttaa erityisesti kerityönkorentoa, mutta on sitä selvästi yleisempi ja myös hieman suurempi. Nämä lajit erottaa muista työnkorennoista siipien kärkien mustavalkoisista siipitäplistä (muilla ne ovat yksiväriset). Esiintyy erityisesti etelärannikollamme ja harvinaistuu sisämaahan mentäessä. Merenlahdilla usein hyvin runsas. Naaraasta on useita eri värimuotoja.



### **Kerityönkorento**

Mindre kustflickslända,  
*Ischnura pumilio*  
Hyvin harvinainen laji, joka muistuttaa ulkonäöltään hoikkatyönkorentoa. Siitä poiketen elää erilaisissa pienvesissä, kuten sorakuoppien lampareissa ja vastaruopatuissa ojissa ja vaihtaa elinpaikkaa muutaman vuoden välein. Tavattiin maastamme ensi kerran vuonna 1984 Espoosta. Ensimmäinen populaatio löydettiin virolahtelaiselta sorakuopalta, jossa se eleli ainakin vuosina 2000–2002. Laji on tunnettu vaellustaipumuksestaan.



### **Sulkakoipikorento**

Flodflickslända,  
*Platycnemis pennipes*  
Muistuttaa työnkorentoja, mutta voidaan tunnistaa esimerkiksi sulkamaisiksi leventyneistä raa-joistaan, joiden keskellä kulkee musta juova. Esiintyy virtaavissa vesissä ja on jokseenkin yleinen Etelä- ja Keski-Suomessa, mutta ei tavata Ahvenanmaalla. Sopivalla paikalla hyvin runsaslukuinen.



### **Karvaukonkorento**

Tidig mosaikslända,  
*Brachytron pratense*  
Ainoa alkukesällä lentävä ukonkorentomme. Jokseenkin harvinainen laji, joka lienee yleisimmillään maan lounaisosissa, mutta jota ei ole tavattu Ahvenanmaalla. Levinneisyys ulottuu mantereella Keski-Suomen eteläosiin saakka. Esiintyy merenlahdilla ja pienillä järvillä ja lammilla. Ruumis on nimensä mukaisesti karvainen. Koko on useimpia muita ukonkorentoja pienempi.



### **Pohjanukonkorento**

Fjällmosaikslända,  
*Aeshna caerulea*

Pohjois-Suomen yleisin sudenkorento, joka on Etelä-Suomessa hyvin harvinainen ja soiden ojituksen myötä vähentynyt. Koiras on helposti tunnistettavissa heleän vaaleansinisestä takaruumiista. Ei ole yhtä kestävä lentäjä kuin muut ukonkorennot, vaan laskeutuu usein lepäämään.



### **Isoukonkorento**

Sibirisk mosaikslända,  
*Aeshna crenata*

Siipiväliltään suurin lajimme ja jyrkempi kuin lähimmät sukulaisensa. Esiintyy harvinaisena maamme etelä- ja itäosissa nevareunaisilla ja syvärintaisilla metsäjärvilä ja -lammilla. Naaraalla on siivissään isot tummanruskeat läiskät.



### **Kirjoukonkorento**

Blågrön mosaikslända,  
*Aeshna cyanea*

Koiras on värikkäimpiä sudenkorentojamme sinisine ja vihreine kirjailuineen. Yleensä jokseenkin harvinainen, mutta joinkin vuosina melko yleinen. Elinympäristöjä ovat varjoiset lammet, ojat ja kaivanteet. Koiraat ovat uteliaita ja voivat veden äärellä tulla lentämään lähelle ihmisiä.



### **Ruskoukonkorento**

Brun mosaikslända,  
*Aeshna grandis*

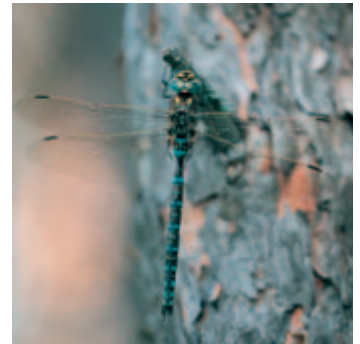
Loppukesän tavallisimpia lajeja. Helposti tunnistettavissa ruosteenruskeasta värityksestään. Tulee usein saalistelemaan pihuille ja jopa kaupunkien keskustoihin. Hyvin yleinen lähes koko maassa. Lämpimällä säällä voi lentää vielä myöhään illalla.



### **Siniukonkorento**

Starrmosaikslända,  
*Aeshna juncea*

Vaikeasti erotettavissa suoukonkorennot ja voidaan sekoittaa myös isoukonkorentoon ja rannikkoukonkorentoon, mutta on niitä kaikkia yleisempi ja tavataan koko maassa. Lähes kaikenlaisten vesien laji. Päälentoaika on elokuussa niin kuin useimmilla muillakin ukonkorennoilla.



### **Etelänukonkorento**

Höstmosaikslända,  
*Aeshna mixta*

Uusin tulokas maamme lajistoon. Tavattiin ensi kerran vuonna 2002 Porvoon Pellingissä. Tämän jälkeen vuosina 2002 ja 2003 lajista saatiin havaintoja useasta muustakin etelärannikon kunnasta ja myös Ahvenanmaalta. Suomessa tavatut yksilöt ovat vaeltaneet tänne etelästä.



### Rannikkoukonkorento

Vassmosaikslända,  
*Aeshna osiliensis*  
Erityisesti isoukonkorentoa ulkonäöltään muistuttava laji, mutta elää siitä poiketen erityisesti runsaskasvustoisilla merenlahdilla ja rannikon välitörmässä läheisyydessä sijaitsevilla lammilla. Jokseenkin harvinainen, mutta tavataan laajalti rannikollamme.



### Suoukonkorento

Gungflymosaikslända,  
*Aeshna subarctica elisabethae*  
Erityisesti siniuonkorentoa muistuttava laji, mutta koiras on väritykseltään tummemman sininen. Elää erityisesti suolammilla sekä muissa suoympäristöissä. Jokseenkin harvinainen, mutta on tavattu lähes koko maassa.



### Viherukonkorento

Grön mosaikslända,  
*Aeshna viridis*  
Elää vain erittäin runsaskasvustoisilla järvillä, joilla kasvaa sahalehteä (*Stratiotes aloides*). Tunnetaan Suomesta vain noin kymmeneltä järveltä. Lajin erityispiirre on auringonlaskun aikaan tapahtuva hämäräparveilu, jolloin yksilöt saalistavat yhdessä. Parhaiten lajin tunnistaa sivulta lähes kokonaan vihreästä keskiruumiista. Rauhoitettu. Uhanalaisluokitus: erittäin uhanalainen.



### Aitojokikorento

Sandflodtrollslända,  
*Gomphus vulgatissimus*  
Yksi kolmesta jokikorennostamme ja niistä aikaisimmin kesällä esiintyvä. Suosii hitaammin virtaavia vesiä kuin muut jokikorennostamme. Jokseenkin harvinainen laji, joka lieinee taantunut ainakin rannikkoalueella. Puuttuu Ahvenanmaalta muiden jokikorentojen tapaan. Nuoret yksilöt lentelevät usein kilometrien päässä vesistöistä.



### Pihti-jokikorento

Stenflodtrollslända,  
*Onychogomphus forcipatus*  
Jokseenkin harvinainen, erityisesti maamme järvi-alueella esiintyvä laji, joka suosii erityisesti pieniä ja keskisuuria nopeasti virtaavia jokia. Koiraan tunnistaa helposti isoista ja pihtimäisistä perälisäkeistä.



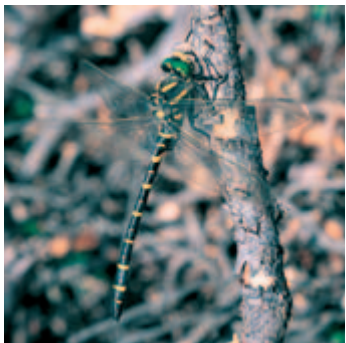
### Kirjojokikorento

Grön flodtrollslända,  
*Ophiogomphus cecilia*  
Harvinaisin kolmesta jokikorennostamme. Pää ja keskiruumis ovat vihreät. Levinneisyys on itäinen, eikä lajia ole tavattu Länsi-Suomesta. Suosii tasaisesti ja nopeasti virtaavia pieniä ja keskisuuria jokia.



### **Purokorento**

Kungstrollslända,  
*Cordulegaster boltonii*  
Helposti tunnistettavissa pitkästä ja hoihasta ruumiista sekä keltamustasta värityksestä. Naaraalla on pitkä munanasetin takaruumiin päässä. Tämä jokseenkin harvinainen laji on yleisimmillään järvialueella ja sitä ei ole tavattu länsirannikolla, eikä Ahvenanmaalla. Suosii pieniä ja kirkasvetisiä puroja, joissa on sora- tai hiekkapohja. Koiraat puolustavat reviireitään lentämällä edestakaisin puron tai joen päällä.



### **Vaskikorento** **Guldtrollslända,**

*Cordulia aenea*  
Yksi kesän ensimmäisiä sudenkorentolajeja ja yleinen laji, joka esiintyy lähes koko maassa. Muistuttaa kiiltokorentoja (kuuluu itsekin kiiltokorentojen heimoon) ja on tunnistettavissa parhaiten perälisäkkeistä. Esiintyy erityisesti lammilla ja järvillä.



### **Liitokorento**

Tväfläckad trollslända,  
*Epiptera bimaculata*  
Harvinainen ja paikoitainen laji, joka lienee yleisimmillään läntisellä Uudellamaalla. Lajia on vaikea löytää, koska se lentelee veden yllä kaukana rannasta tai korkealla maan päällä. Muistuttaa ruskohukankorentoa, vaikka ei olekaan sen lähisukulainen. Esiintyy erityisesti runsaskasvustoisilla järvillä ja lammilla, joissa on laajat ruoikkorannat.



### **Aapakiiltokorento**

Fjälltrollslända,  
*Somatochlora alpestris*  
Levinneisyydeltään pohjoinen laji, jota ei tavata eteläisimmässä Suomessa, mutta on Lapissa paikoin jokseenkin yleinen. Muistuttaa muita kiiltokorentoja ja erityisesti tundrakiiltokorentoa. Esiintyy erityisesti pienillä avosoilla sekä soiden korpimaisilla reunoilla. Elää myös Keski-Euroopan vuoristoalueilla.



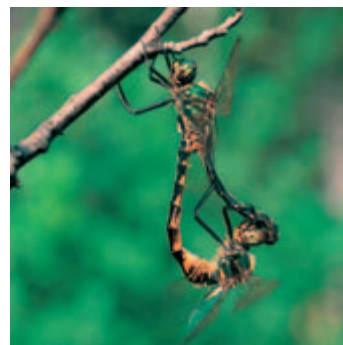
### **Hoikkakiiltokorento**

Nordlig glanstrollslända,  
*Somatochlora arctica*  
Koko maassa tavattava laji, joka on harvinainen etelässä. Esiintyy erityisesti avosoilla ja on pohjoisessa paikoin yleinen, mutta on taantunut soiden ojituksen myötä Etelä-Suomessa. Elää Keski-Euroopan vuoristoalueilla. Koiraan tunnistaa pihitimäisistä tasaisesti kaartuvista perälisäkkeistä.



### **Täpläkiiltokorento**

Gulfläckig glanstrollslända,  
*Somatochlora flavomaculata*  
Jokseenkin harvinainen Etelä- ja Keski-Suomessa esiintyvä laji, jonka tunnistaa takaruumiin sivujen keltaisista täplistä. Koiraan täplät ovat huomattavasti pienemmät kuin naaraalla. Esiintyy erityisesti soistuneilla rantaniityillä.



### Välkekorento

Metalltrollslända,  
*Somatochlora metallica*  
Kiiltokorennoistamme  
heleimmän vihreä. Ylei-  
nen ja lähes koko maassa  
esiintyvä laji, joka suosii  
erityisesti pikkujokia,  
ojia ja puroja, mutta  
esiintyy myös järvillä ja  
lammilla. Naaraan tun-  
nistaa helposti (kuvassa  
näkyvästä) isokokoisesta  
sukuaukon suojuksesta.



### Tundrakiilto- korento

Tundratrollslända,  
*Somatochlora sahlbergi*  
Maailman pohjoisin su-  
denkorentolaji ja hyvin  
harvinainen. Tavataan  
Suomessa vain pohjoi-  
simmassa Lapissa tuntu-  
riseutujen koivu- ja pal-  
jakkavyöhykkeen raja-  
mailla. Elää lammilla ja  
suoallikoilla. Koiraan  
tunnistaa perälisäkkeistä,  
jotka taipuvat jyrkässä kulmassa toisiaan vastaan.



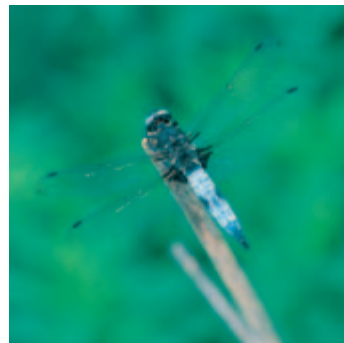
### Litteähukan- korento

Bred trollslända,  
*Libellula depressa*  
Helposti tunnistettava litteästä ja leveästä takaruumiistaan. Levisi Suomeen kaakosta 1910-luvulla. Nykyisin suhteellisen harvinainen, mutta yleisyys vaihtelee vuosittain. Esiintyy joinakin vuosina etelärannikon tuntumassa suhteellisen yleisenä. Elää ihmisen kaivamissa ojissa, sorakuopissa ja lamikoissa. Parittelu tapahtuu lennossa ja kestää vain muutaman sekunnin.



### Sorjahukankorento

Spetsfläckad trollslända,  
*Libellula fulva*  
Hyvin harvinainen laji.  
Ennen vuotta 2002 Suo-  
mesta tunnettiin vain yksi  
vakiintunut esiintymä,  
Kiteenjoella. Vuosina  
2002 ja 2003 laji löydettiin useasta muustakin paikasta, mm. Lopelta, Pohjasta ja Kerimäeltä. Esiintyy virtaavissa vesissä. Nuoreen koiraan vaalean oranssi takaruumis muuttuu iän myötä sinihärmäiseksi. Uhanalaisluokitus: erittäin uhanalainen.



### Ruskohukan- korento

Fyrfläckad trollslända,  
*Libellula quadrimaculata*  
Yleisimpiä ja tavanomaisimmin nähtyjä sudenkorentolajejamme. Aloittaa lentonsa ensimmäisten sudenkorentojen joukossa toukokuun lopussa ja on hyvin yleinen suuressa osassa maata. Parittelu tapahtuu lennossa ja kestää muutamia sekunteja. Tunnettu vaeltajalaji.



### Merisinikorento

Stor sjötrollslända,  
*Orthetrum cancellatum*  
Toinen kahdesta sinikorennostamme ja niistä yleisempi ja isompi. Esiintyy jokseenkin yleisenä rannikon läheisyydessä. Sisämaasta on vain vähän havaintoja. Nuoret yksilöt ovat pääväriltään keltaisia, mutta koiras muuttuu iän myötä sinihärmäiseksi, ja naaraan väri himmenee.



### Hoikkasinikorento

Liten sjötrollslända,  
*Orthetrum coerulescens*  
Ulkonäöltään paljon me-  
risinikorentoa muistutta-  
va laji, mutta pienempi ja  
sirompi. Laji on harvinais-  
nen ja esiintyy pienillä  
metsäpuroilla ja joilla, ja  
erityisesti niiden järvi-  
ruokoa kasvavilla kohdil-  
la. Luokiteltu lähes  
uhanalaiseksi eli silmälä-  
pidettäväksi.



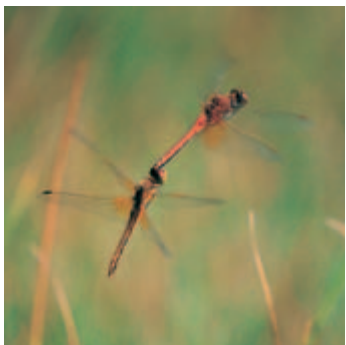
### Tummasyyskorento

Svart ängstrollslända,  
*Sympetrum danae*  
Yksi viidestä syyskoren-  
nosta. Pienikokoinen ja  
hyvin yleinen. Sukukyp-  
sät koiraat ovat lähes ko-  
konaan mustia, mutta  
nuorilla koirailta ja naa-  
railla on runsaasti keltais-  
ia kirjailuja. Ei ole vaa-  
telias elinympäristönsä  
suhteen, vaan lentelee lä-  
hes kaikenlaisten vesistö-  
jen äärellä.



### Elokorento

Gulfläckad  
ängstrollslända,  
*Sympetrum flaveolum*  
Yleinen laji, jonka tun-  
nistaa siipien tyvien  
isoista kullankeltaisista  
läiskistä. Tosin joiltakin  
naarailta nämä läiskät  
puuttuvat lähes koko-  
naan. Aloittaa lentonsa  
aiemmin kesällä kuin  
muut syyskorennot. Pää-  
lentokausi on heinäkuun  
jälkipuoliskolla ja elokuussa. Esiintyy järvillä, lammilla ja me-  
renlahdilla sekä kosteikoilla.



### Verikorento

Blodröd ängstrollslända,  
*Sympetrum sanguineum*  
Harvainen laji, joka lie-  
nee maassamme vakitui-  
nen vain Ahvenanmaalla.  
Sielläkin laji on harvinais-  
nen. Kooltaan varsin pie-  
ni. Koiraan punainen väri  
on hyvin voimakas, ve-  
renpunainen. Elinympä-  
ristöjä ovat lammet ja jär-  
vet. Luokiteltu lähes  
uhanalaiseksi eli silmälä-  
pidettäväksi.



### Lännensyyskorento

Stor ängstrollslända,  
*Sympetrum striolatum*  
Vain Ahvenanmaalla ja  
Lounais-Suomen saaris-  
tossa tavattava laji. Ahve-  
nanmaalla varsin ylei-  
nen. Muistuttaa hyvin  
paljon punasyyskoren-  
toa, jota tavataan koko  
Etelä-Suomessa. Esiin-  
tyy merenlahdilla sekä  
lammilla.



### Punasyyskorento

Allmän ängstrollslända,  
*Sympetrum vulgatum*  
Lännensyyskorentoa  
erittäin paljon muistutta-  
va, mutta selvästi ylei-  
sempi. Erityisen yleinen  
laji on rannikkoseudulla,  
mutta esiintyy Etelä-  
Suomessa sisämaassa-  
kin. Esiintyy merenlah-  
tien lisäksi järvillä ja  
lammilla. Kuuluu myö-  
häisimmin syksyllä ta-  
vattaviin lajeihin yhdessä muutaman ukonkorento- ja syysko-  
rentolajin kanssa. Voi säiden suosissa lennellä vielä lokakuun  
alkupuolella.



### **Sirolampikorento**

Pudrad kärtrrollslända, *Leucorrhinia albifrons*  
Yksi viidestä lampikorennosta, joiden yhteinen tuntomerkki on valkoinen naama. Muistuttaa erityisesti lummelampikorentoa, mutta takaruumis on hoikempi, eikä peräpäästään litistynyt. Jokseenkin harvinainen ja yleisimmillään maamme järvialueen eteläosissa. Parasta elinympäristöä ovat suurenaiset lammet. Rauhoitettu.



### **Lummelampikorento**

Bred kärtrrollslända, *Leucorrhinia caudalis*  
Sirolampikorentoa muistuttava laji, mutta takaruumis on leveä ja peräpäästä litistynyt. Jokseenkin harvinainen ja yleisimmillään maamme järvialueen eteläosissa. Lajia tavataan lumpeita ja ulpukkaa kasvavilla lammilla ja järvillä. Rauhoitettu.



### **Pikkulampikorento**

Myrtrollslända, *Leucorrhinia dubia*  
Hyvin yleinen laji, joka muistuttaa paljon isolampikorentoa, mutta on sitä pienempi. Tavataan koko maassa. Esiintyy erityisesti suoympäristöissä, suorantaisilla lammilla ja järvillä, mutta myös sora-kuopilla.



### **Täplälampikorento**

Citronfläckad trollslända, *Leucorrhinia pectoralis*  
Harvinainen laji, jonka tunnistaa takaruumiin yhdestä kirkkaammasta täplästä, joka tosin nuorilla yksilöillä ei juuri erotu muista täplistä. Tavataan vain Etelä-Suomessa ja erityisesti suojaissa lahdenpoukamissa, joissa on runsas vesikasvillisuus. Rauhoitettu.



### **Isolampikorento**

Nordisk kärtrrollslända, *Leucorrhinia rubicunda*  
Suuresti pikkulampikorentoa ulkonäöltään muistuttava laji, mutta sitä jonkun verran isompi. Takaruumiin täplät ovat isommat kuin pikkulampikorennolla. Yleinen koko maassa ja esiintyy erilaisissa pienvesissä sekä järvissä. Aloittaa lentonsa toukokuun lopussa ja on yksi kesän ensimmäisistä lajeista.



## Metsätalous ja sudenkorennot

Vaikka sudenkorennot eivät lukeudu varsinaiseen metsälajistoomme, voidaan metsätalouden toimintaratkaisuihin vaikuttaa merkittävästi useiden sudenkorentolajien menestymismahdollisuuksiin. Metsälaissa mainituilla erityisen tärkeillä elinympäristöillä on keskeinen rooli purojen varsilla, lammissa ja vähäpuustoisilla soilla esiintyvien sudenkorentojen elinympäristöjen säilyttämisessä. Pienvedet lähiympäristöineen ja vähäpuustoiset suot ovat lukumäärältään yleisimpiä metsiimme sijoittuvia arvokohteita, joita metsienkäsittelyssä on systemaattisesti otettu huomioon 1990-luvulta lähtien. Metsätalouden vesiensuojelutoimilla on selkeitä välillisiä vaikutuksia osaltaan myös jokien, järvien ja merenlahtien sudenkorentojen esiintymiseen.

## Sudenkorentojen toukkia



## KIRJALLISUUTTA

### Uusi kotimainen kirja:

Karjalainen, S. 2002. Suomen sudenkorennot. Tammi, Helsinki. 222 s.

### Vanhat kotimaiset kirjat:

Valle, K.J. 1922. Suomen sudenkorennoiset. Otavan hyönteiskirjasia 2. Otava, Helsinki. 83 s.

Valle, K.J. 1952. Sudenkorennot, Odonata. Suomen eläimet - Animalia Fennica 7. 159 s.

### Euroopan lajistoa esitteleviä kirjoja:

Askew, R.R. 1988 (2. painos 2004). The Dragonflies of Europe. Harley Books, Colchester. 291 s.

Brooks, S. (toim.). 1997. Field Guide to the Dragonflies and Damselflies of Great Britain and Ireland. British Wildlife Publishing, Hampshire. 160 s.

Nielsen, O.F. 1998. De danske guldsmede. Apollo Books, Stensrup. 279 s.

Sahlén, G. 1996. Sveriges Trollsländor. Fältbiologerna, Stockholm. 162 s.

Sandhall, Å. 1987 (2. painos 2000). Trollsländor i Europa. Interpublishing, Stockholm. 251 s.

### Perusteos sudenkorentojen käyttäytymisestä ja ekologiasta:

Corbet, P.S. 1999. Dragonflies: Behaviour and Ecology of Odonata. Harley books, Colchester. 829 s.

### Määrittyskaava (myös toukista):

Norling, U & Sahlén, G. 1997. Odonata, Dragonflies and Damselflies. Teoksessa: Nilsson, A. N. (toim.): Aquatic Insects of North Europe - A Taxonomic Handbook. Apollo Books, Stensrup. Volume 2: 13-66.

## INTERNET

[www.korento.net](http://www.korento.net)