



Metsiemme kääpiä



Yleistietoa käävistä



Suomesta on tavattu yli 200 kääpäälajia. Lajeja on lähes yhtä paljon kuin maassamme pesiviä lintulajeja. Useimmat käävät ovat puilla kasvavia lahottajasieniä. Muutama laji, kuten ruokasienenä tunnettu lampaankääpä, hajottaa kariketta tai elää juurisienenä vuorovaikutuksessa elävien puiden kanssa.

Näkemämme käävät ovat niiden itiöitä tuottavia lisääntymiselimiä, itiöemiä. Sienen rihmasto on puun sisällä näkymättömissä. Kääpien puista irti repimisestä ei ole hyötyä. Kääpiin onkin hyvä suhtautua kuin ne olisivat puussa kasvavia kukkia. Terve hyvin tuotava metsä saadaan aikaan hyvällä metsänhoidolla. Tällaisessa metsässä on tilaa myös käävälle ja muille lahoppuun asukkaille.

Jotta talousmetsien monimuotoisuus säilyisi, yhtenä tavoitteena on lisätä lahoppuuta monin eri tavoin. Lahoppuuta muodostuu metsälain suojelemille ja muille arvokkaille elinympäristöille, vesistöjen suojavaivohyökkäille ja säästöpuuryhmiin. Vaikka säästöpuiden kaaduttua niiden maisemallinen arvo katoaa, niiden tärkeys käävälle ja muille lahoppuun lajeille säilyy. Lahoppuun lisääntymisen odotetaan

Kansi: Pakurikääpä (ei julisteessa).

Pakurikääpä *Inonotus obliquus* Spränticka

Musta pakurikasvannainen on monivuotinen, mutta itse itiöemä yksivuotinen. Kasvannainen muistuttaa palanutta puuta. Pakurista on valmistettu teetä, jolla on lääkinnällisiä vaikutuksia. Itiöemä muodostuu kasvannaisen lähetyville kuoren ja puun väliin tuohen revetessä irti rungosta (itiöemä näkyy vasemmalla kuvan koko korkeudella). Pakurin lahottamassa puussa esiintyy mm. tikankääpä (*Gloeoporus dichrous*). Koivuilla yleinen, myös lepillä.

lisäävän myös kääpien määrää. Kääpien runsaus kertoo puolestaan myös muun lahoppuudonnaisten eliöstön hyvinvoinnista. Monet hyönteislajit ovat riippuvaisia tiettyjen kääpäälajien itiöemistä tai niiden lahottamasta puuaineksesta. Myös yleisten lajien runsaus on siksi tärkeää.

Kääpäälajisto on hyvin erikoistunutta. Eri lajit ovat sopeutuneet elämään vain tietynlaisella lahoppuulla. Puulaji, rungon järeys, lahoamisvaihe, seuralaislajit ja pienilmasto vaikuttavat siihen, mitä lajeja puulla esiintyy. Lahoppuun maatuminen on hyvin pitkäaikainen prosessi, jonka eri vaiheissa elää erilaista lajistoa. Lajit siis vaihtuvat lahoamisen edetessä. Eräät kääpäälajit elävät vain sellaisella puulla, jota jokin tietty kääpäälaji on lahottanut aiemmin.

Käävät on itiöemän muodon perusteella rajattu sieniryhmä: niiden itiöitä tuottava pinta on samankaltainen kuin tateilla – se rakentuu pienistä rei'istä, pilleistä. Myös muutamit sitkeärakenteiset heltalliset lahottajasienet luetaan kääpiin kuuluviksi. Osalla käävistä on lakkiosa ja ne ulkonevat kasvualustasta. Monilta lajeilta lakkiosa puuttuu, ja niiden itiöemä on alustanmyötäinen. Tällaisia lajeja tapaa maassa makaavien runkojen sivustoilla ja alla.

Käävät jaetaan yksi- ja monivuotisiin itiöemän iän perusteella. Yksivuotiset lajit muodostavat uuden itiöemän joka vuosi, monivuotisten lajien sama itiöemä kasvaa muutaman vuoden tai jopa kymmeniä vuosia. Yksivuotiset lajit ovat rakenteeltaan pehmeitä tai sitkeitä, monivuotiset usein puumaisen kovia. Monivuotiset lajit ovat havaittavissa ympäri vuoden. Kaatuneiden maapuiden lajit saattavat toki jäädä talvella lumen peittäviksi. Yksivuotisten lajien esiintyminen painottuu syksyyn, mutta monia yksivuotisikiäkin lajeja voi havaita jo kesällä.

Kääpien lisäksi puita lahottavat sadat muut sienilajit: varsinaiset helttasienet, pienen pienet kotelosienet, orakkaat joilla on pillien sijaan piikit sekä pintarakenteeltaan vaihtelevat orvakat. Pillipinta erottaa käävät muista alustanmyötäisistä lahottajasienistä.

Kääpäjulisteemme käsittää 44 kääpäälajia eli noin viidennes Suomen kokonaislajistosta. Mukaan on valittu yleisiä ja helpoimmin tunnistettavia lajeja, mutta myös harvinaisia ja uhanalaisia lajeja. Tämä vihkonen, jonka on laatinut maisteri *Timo Lehesvirta* metsätalous- ja maankäyttöyksiköstämme, kertoo lyhyesti kääpäjulisteemme lajien perustiedot. Julisteen valokuvat ovat Pekka Heinosen, Timo Lehesvirran ja Pertti Purasen ottamia.

Toivotamme kaikille tämän vihkonen käyttäjille jännittäviä metsätretkiä kääpien kiehtovaan maailmaan.

Kesäkuussa 2002

UPM-Kymmene Metsä



Aidaskääpä

Gloephyllum sepiarium

Vedmusling

Monivuotinen, melko ohut. Yläpinta vyöhykkeinen, reunoilla kirkkaan oranssin väriä, vanhemmat osat keskellä tummempia, ruskeita. Alapinta helttamainen. Suosii

pahteisia paikkoja, ja on yleinen havupuun, useimmin kuusen lahoittaja hakkuuaukeilla kantojen päällä ja kyljissä. Harvoin lehtipuulla. Yleinen.

Aniskääpä

Gloephyllum odoratum

Luktticka

Monivuotinen, laakea, suuri. Yläpinta vyöhykkeinen, rosoinen, kimmoisa. Reunojen nuoret kasvuyöhykkeet kirkkaan värisiä, keskeemmältä tumma. Pillipinta tuoksua anikselle. Tyypillisin vanhojen kuusenkantojen sahauspinnoilla, usein puron tai muun vesistön lähiympäristössä.



Haavankääpä

Phellinus tremulae

Aspticka

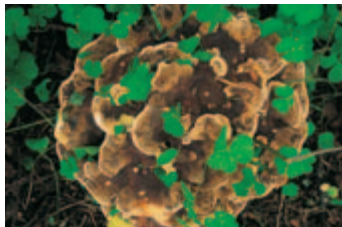
Monivuotinen, puumaisen kova. Yläpinta harmahtava, alapinta ruskea. Vain elävissä haavoissa, joissa hyvin yleinen. Usein vinosti alaspäin suuntautuneet itiömät muodostuvat vanhojen oksien arpikohtiin. Lahottaa haaparunkoja onttoiksi, ja on siksi esim. kolopesijöille tärkeä.

Huopakääpä

Onnia tomentosa

Luddticka

Yksivuotinen, jalallinen. Pyöreälakkinen. Yläpinta huopamaisen pehmeä, kellertävä tai ruskea. Kasvaa maassa ja on vanhojen havupuiden juuriloinen. Eteläinen, kalkkivai-
kutteisilla kasvupaikoilla. Uhanalaisuusluokka: Silmälläpidettävä.



Häränkieli

Fistulina hepatica

Oxtungsvamp

Yksivuotinen, suuri, lyhyt jalakaosa. Yläpinta punainen ja kiiltävä, alapinta kellertävä. Etelärannikolla esiintyvä harvinainen tammen juuriloinen. Itiöemä muodostuu tammen

tyviosaan. Uhanalaisuusluokka: Silmälläpidettävä.

Kantokääpä

Fomitopsis pinicola

Klibbticka

Monivuotinen, kiilamainen tai laakea. Kiiltävällä yläpinnalla keltaisen ja punaisen sävyjä, vanhat osat tummia. Tunnusomainen hapanimelä tuoksu. Tavallisin kuusella, mutta myös männyllä ja lehtipuilla. Hyvin yleinen.



Karhunkääpä

Phaeolus schweinitzii

Grovtticka

Yksivuotinen, jalallinen, suuri. Yläpinta aluksi kellertävä, ruskettuu pian. Pillipinta viertävänkeltainen ruskettuen kosketuskohdista. Havupuiden juuriloinen, kasvaa yleensä vanhan kilpikaarnaisen männyn juurella. Talousmetsissä vielä harvinainen, hakkuuin ylittäneissä puissa. Puistoissa myös lehtikuusella ja sembramäntyjen alla.

Karikekääpä

Byssocorticium molliculum

Jordporing

Yksivuotinen, pieni, hyvin pehmeä, valkoinen. Reuna pumpulimainen, reunoilla seittimäisiä rihmastojänteitä. Kuusella ja männyllä, usein rungon alasisustoilla näkyvämmässä tai jo pitkälle maatuneessa laohaineuksessa. Esimerkki melko tavallisesta lajista, joka jää pienen koon ja piilossa olevan kasvupaikan vuoksi usein havaitsematta. Myös tunnistaminen on vaikeaa, koska samannäköisiä lajeja on paljon.





Karvashaprakääpä

Postia stiptica

Bitterticka

Yksivuotinen, liidunvalkoinen. Maistettaessa hyvin kitkerä, mistä nimi. Kuusessa, harvoin muissa puissa. Elävien puiden vauriokohdissa, kannoilla ja kaatuneilla run-

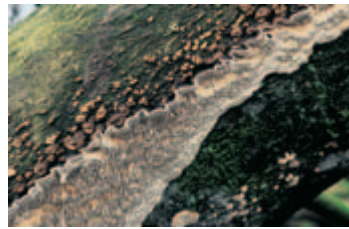
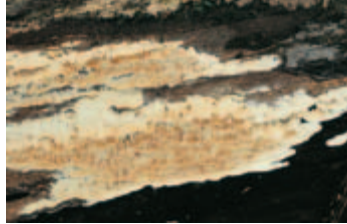
goilla. Samantyyppisiä muita lajeja esiintyy. Yleinen.

Kelokääpä

Antrodia sinuosa

Timmerticka

Yksivuotinen tai jatkaa vielä hetken kasvuaan talven jälkeen. Alustanmyötäinen. Pillipinta oljenvärisen, harmaantuva. Pillit sokkeloisia. Tuoreena lakritsin tuoksu. Kaatuneilla keloilla, kaatuneissa kuusissa. Yleinen.



Kennokääpä

Datronia mollis

Hjorticka

Yksi- tai monivuotinen, pieni ja ohut, muodostaa hyvin pienen lakkiosan. Yläpinta tumma, vyöhykkeinen, Reuna poimuileva. Pillistö harmaa, pillit matalia ja kennomaisia.

Kaatuneiden lehtipuiden rungoilla ja oksistoissa, suosii haapaa ja pajuja. Myös hakkuutähteissä.

Ketunkääpä

Inocutis rheades

Rävticka

Yksivuotinen, yksittäin tai pieninä ryhminä. Nuorena kauniin kellanruskea, yläpinta karvainen. Alapinta okran tai oliivin ruskea, tuoreena voimakkaasti kiiltävä. Vain haavassa, sekä järeillä että hennoilla rungoilla kaikenikäisissä metsissä. Odotetaan yleistyvän haapaa suosivan metsänhoidon seurauksena.



Koivunarinakääpä

Phellinus cinereus

Eldticka

Monivuotinen, kiilamainen tai laakea. Yläpinta aluksi russehtava, harmaantuu ja mustuu vanhetessaan. Alapinta ruskea. Arinakääpien lajiryhmä käsittää useita toisilleen

hyvin läheistä sukua olevia lajeja, jotka kuitenkin ovat uskollisia isäntäpuulleen. Koivunarinakääpä ilmestyy eläviin koivuihin. Hyvin yleinen.

Koivunhelttakääpä

Lenzites betulinus

Björkmussling

Yksivuotinen tai ylitalvinen, lakit ryhminä. Yläpinta vaalea ja paksukarvainen, levistä vihertyvä. Alapinnalla pillien sijaan heltat, mikä erottaa lajin vyökäävistä. Sitkeys ja jalattomuus erottaa lajin muista heltallisista lahottajasienistä. Lehtipuissa, tyypillisin hakkuaukeilla koivunkannoilla ja hakkuutähteissä. Yleinen.



Koppelokääpä

Grifola frondosa

Koralliticka

Yksivuotinen, jalallinen. Muodostaa kymmeniä lakkeja käsittävän pallomaisen itiöemän, jonka halkaisija on jopa puoli metriä. Yläpinta russehtava tai harmaa, pillipinta valkeaa. Ainoastaan suurten tammien tyvillä maassa. Etelärannikolla. Koppelokääpää muistuttaa harvinainen viuhkokääpä, joka kuitenkin esiintyy Etelä- ja Järvi-Suomen lehdöissä ja lehtomaisilla kankailla eikä ole riippuvainen tammesta. Uhanalaisuusluokka: Vaarantunut.

Kuhmukääpä

Phellinus punctatus

Kuddticka

Monivuotinen, ei erilaistunutta lakkiosaa. Pillipinta ruskea. Alustanmyötäisinä laikkuna pystyjen raitojen alaosissa. Venytettyä hau'ista muistuttavana melko paksuksi kasvaneena ohuilla lehtipuun rungoilla ja oksilla. Levinneisyys eteläinen.





Kuusenjuurikäpä

Heterobasidion parviporum
Rotticka

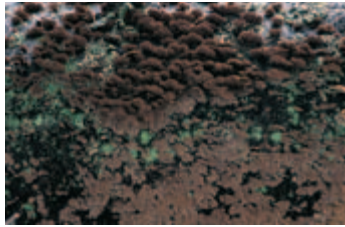
Monivuotinen, lakiton tai lakillinen. Lakki pieni mutta leveätyvinen, ruskea. Alapinta kermanvalkea. Itiöemän reuna vallimainen. Merkittävä kuusen lahottaja, maannousemasieni.

Männyllä ja muilla puilla esiintyy toinen merkittävä laji, männynjuurikäpä (*Heterobasidion annosum*), joka aiheuttaa tyvitervastautia. Molemmat lajit muistuttavat toisiaan suuresti. Nimenomaisesti talousmetsissä yleisiä. Kuusenjuurikäävän esiintyminen painottuu Etelä-Suomeen, männynjuurikäpä aiheuttaa eniten vahinkoa Salpausselällä ja Järvi-Suomessa. Hakkuiden yhteydessä juurikäpiä torjutaan biologisesti ruiskuttamalla kantoihin harmaorvakka-sientä, joka menestyy kilpailussa juurikäpiä vastaan.

Kuusenkynsikääpä

Trichaptum abietinum
Violtikka

Yksivuotinen, pieni. Muodostaa runsaasti kynsimäisiä lakkeja maassa makaaviin kuusiin, esiintyy joskus muillakin puilla. Alapinta violetti, haalistuu pian rusehtavaksi. Mäntyä suosivalla männynkynsikäävällä (*Trichaptum fuscoviolaceum*) alapinta on säteittäinen vailla selkeää pillistöä.



Kuusenkäpä

Phellinus chrysoloma
Grantikka

Monivuotinen, kiilamainen, alustanmyötäinen osa usein laaja. Yläpinta tummanruskea, reuna terävä. alapinta kellanruskea, pillit sokkeloiset.

Vain kuusessa, kaatuneissa

puissa mutta myös elävien puiden alaoksien alla. Esiintyminen pohjoispainotteinen, Etelä-Suomen talousmetsissä harvinainen.



Lakkakääpä

Ganoderma lucidum
Lacticka

Yksivuotinen, jalallinen, voi kasvaa suureksikin. Yksivuotiseksi kovarakenteinen. Yläpinta kiiltävä, aluksi oranssi, myöhemmin tummanpunainen. Myös jalka punainen.

Itiöemien ympärillä oleva kasvillisuus on usein värjäytynyt ruskeaksi lakkakäävän itiöpölystä. Suosii tervalepän kantoja, myös muilla puilla, joskus kuusella runsas. Rehevillä mailla, suosii rannikkoseutuja, sisämaassa harvinaisempi.

Lamokääpä

Skeletocutis chrysell

Yksivuotinen, valkea. Äskettäin tieteelle uutena kuvattu laji, joka esiintyy kuusenkäävän lahottamassa puussa. Itiöemä muodostuu usein kuolleen kuusenkäävän pillipinnan päälle. Harvinainen.

Uhanalaisuusluokka: Sillmälläpidettävä.



Lattakääpä

Ganoderma lipsiense
Plattikka

Monivuotinen, suuri, kiilamainen tai laakea. Yläpinta rusehtava, vanhat osat harmaantuvat. Tyypillinen ”sienen tuoksu”. Valkealla alapinnalla hyvin usein erään

kärpäslajin (*Agathomyia wankowiczi*) tappimaisia muodostumia, jollaisia ei muilla käävillä ole. Lehtipuissa, suosii haapoja, myös puistopuissa.

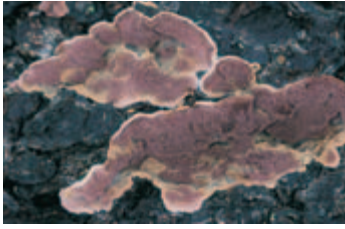
Lepänkääpä

Inonotus radiatus
Altikka

Yksivuotinen, itiöemät hyllymäisinä ryhminä. Yläpinta kellanruskeasta punaruskeaan, pillipinta ruskea, sivusta katsoen silkinkiiltoinen. Tummanruskeat, murenevat edellisvuotiset käävät kiinni puussa.

Lehtipuissa, suosii leppiä ja pähkinäpensasta. Yleisin rannikkoseudulla. Keltainen voikääpä (*Antrodiella hoehnelii*) kasvaa kuolneiden edellisvuotisten lepänkääpien päällä.





Lilakääpä

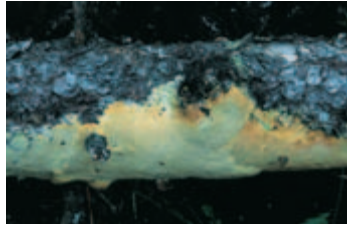
Skeletocutis lilacina

Yksivuotinen, pieni, lakiton tai lakit hyvin pieniä ja valkeita. Pillipinta violetti, pillit pienempiä kuin liilanvärisillä kynsikäävillä. Liilakäävän lahoittama puu tuoksuu herukalle. Harvinainen. Uhanalaisuusluokka: Vaarantunut.

Lohkokääpä

Diplomitoporus crustulinus
Sprickporing

Yksivuotinen, ei muodosta lakkiosaa. Kellanvalkoinen, lopulta noin 3 mm paksu kuoren painanteita myötäilevä. Kuorellisilla maapuukuusilla, oksistossa ja ohuilla rungoilla. Samantyyppisiä lajeja on paljon. Harvinainen. Uhanalaisuusluokka: Silmälläpidettävä.



Okrakääpä

Hapalopilus rutilans
Lysticka

Yksivuotinen, typäkkä. Kokonaan okranvärinen tai ruskea. Alapinta hieman pullea, kosketuskohdat ruskettuvat hieman. Itiömät usein yksittäin. Lahoilla lehtipuilla. Melko yleinen, muttei koskaan runsas.



Pinovyökääpä

Trametes ochracea
Zonticka

Yksivuotinen, usein suurina ryhminä. Yläpinta tiheään vyöhykkeinen, kirjava ja vaihtelevan värinen. Alapinta valkea. Kalantuoksuinen. Lahoilla lehtipuilla, hakkuutähteissä ja halkopinoissa. Hyvin yleinen.



Pohjankääpä

Climacocystis borealis

Trådticka

Yksivuotinen, kiilamainen, usein jalan aihe. Aluksi hunajankeltainen, myöhemmin valkea. Pillit sokkeloisia. Tyypillisesti suurina ryhminä. Havupuissa, suosii kuusta.

Esiintyminen vaihtelee vuosittain suuresti.

Punahäivekääpä

Leptoporus mollis
Kötticka

Yksivuotinen, typäkkä, aluksi hyvin pehmeä. Yläpuoli vaalea, punertava. Alapinta valkea, hieman punertava. Tummuu vanhemmiten tumman violetinpunaiseksi. Suosii Etelä-Suomessa mäntyä ja Pohjois-Suomessa kuusta. Pohjoisessa yleisempi. Punahäivekääpä on talousmetsissä huomion arvoinen, ja sitä on käytetty metsien luonnontilaisuutta osoittavana lajina.



Punakääpä

Pycnoporus cinnabarinus
Cinnoberticka

Yksivuotinen tai pari vuotta kasvava. Kirkkaanpunainen, haalistuva. Esiintyy lehtipuilla maassa hakkuutähteillä ja rungoilla. Suosii paahteisuutta ja on yleinen hakkuuaukeilla ja metsäpaloalueilla, myös tulvarannoilla.

Pursukääpä

Amylocystis lapponica
Lappticka

Yksivuotinen, aluksi punertavanvalkoinen, niljakas ja etanamainen, kovettuu ja tummuu vanhetessaan. Kosketuskohdista ruosteenväriksi muuttuva, tuoreena voimakkaan suopursun tuoksuinen. Kuolleissa kuusen rungoissa vanhoissa metsissä. Hyvin harvinainen etelässä, pohjoisessa yleisempi. Arvokas luonnontilaisuutta ilmentävä laji. Uhanalaisuusluokka: Vaarantunut.





Pöckelökääpä

Piptoporus betulinus
Björkticka

Yksivuotinen, usein melko kookas, muoto munuaismainen. Tyven kiinnittymiskohta puuhun kuroutunut. Yläpinta puuhun kuroutunut. Yläpinta valkea ja nahkamainen. Alapinta valkea. Ainoastaan koivuilla.

Itiöemät pysyvät puussa kiinni yli kasvukauden. Keltamusta kovakuoriainen, kirjopimikkä (*Diaperis boleti*), on yleinen pöckelökäävällä elävä kovakuoriainen.

Pörrökääpä

Cerrena unicolor
Slingerticka

Monivuotinen, lakit ryhminä. Yläpinta kermanvalkeasta harmahtavaan, usein levistä vihertynyt, pörrökarvainen. Alapinta vaalea, harmaantuva, sokkeloinen. Hyvin yleinen lehtipuiden laji.



Raidantuoksukääpä

Haploporus odoratus
Doftticka

Monivuotinen, nuorena kyhmymäinen, vanhemmiten kiilamainen tai kaviomainen. Yläpinta ja alapinta kermanvalkeat, yläpuoli muuttuu myöhemmin tummapilkkuiseksi.

Vanhoissa elävissä ja äskeittäin kuolleissa vanhoissa raidoissa. Tuoreena ja kuivana voimakkaan aromaattinen tuoksu, jonka voi aistia jo useiden metrien päästä. Harvinainen. Uhanalaisuusluokka: Silmälläpidettävä.

Rikkikääpä

Laetiporus sulphureus
Svaveliticka

Yksivuotinen, suuri. Voimakkaan keltainen, lakit ryhminä. Etelä-Suomessa vanhoissa tammimetsissä ja puistoissa hopeapajuilla.



Rusokantokääpä

Fomitopsis rosea
Rosenticka

Monivuotinen, pienikokoinen kantokäävän sukulainen. Yläpinta tumma, alapuolen pillipinta vaaleanpunainen. Etelä-Suomessa harvinainen, pohjoisessa yleisempi. Vaatii jä-

reitä kuusimaapuita. Uhanalaisuusluokka: Silmälläpidettävä.

Rusokääpä

Pycnoporellus fulgens
Brandticka

Yksivuotinen, punertavankeltainen. Pillit sokkeloisia. Kasvaa maassa makaavilla kuusenrungoilla, joita kantokääpä on aiemmin lahottanut. Harvinainen. Etelä-Suomessa, tavallisin Järvi-Suomessa.



Rustokääpä

Skeletocutis amorpha
Gullticka

Yksivuotinen, kynsimäinen, pieni, kasvaa ryhminä. Pienen lakin yläosa valkea. Tunnistetaan pillipinnasta, joka on keskiosista vaaleanoranssi tai lohenpunainen. Havupuissa,

hyvin yleinen sahatuilla männynkannoilla.



Sinihaprakääpä

Postia caesia
Blåticka

Yksivuotinen, pieni, sinertävä. Kuusen maapuurungoilla myöhään syksyllä. Haavalla esiintyy lähilaji, sinertävä pikkuhaparakääpä (*Postia alni*).





Sokkelokääpä

Daedalea quercina

Korkmussling

Monivuotinen, kiilamainen tai laakea, kova. Yläpinta vaaleanruskea, alapinnan pillistö hyvin sokkeloinen. Ainoastaan tammella, kannoissa, maapuissa ja elävän puun

kuolleissa oksissa. Elinvaatimustensa vuoksi melko harvinainen ja esiintymisen rajoittunut maan lounaisosiin.

Talvikääpä

Polyporus brumalis

Vinterticka

Yksivuotinen, jalallinen, siro. Lakki pyöreä, alla kulmikkaat pillit. Lehtipuiden laho-oksilla. Myöhäissyksyllä, itiömät näkyvissä seuraavaan kevääseen. Keväällä esiintyy ripsieli kevätikäpä (*Polyporus ciliatus*), jolla on pienemmät pillit.



Taulakääpä

Fomes fomentarius

Fnöskticka

Monivuotinen, nuorena kiilamainen, myöhemmin kavionmallinen. Kasvuvaiheessa yläpinnalta ruskea, sitten harmaantuva. Alapinta likaisenvalkoinen, kosketuskohdista

tummuva. Vanhoilla taulakäävillä ja sen lahottamassa puussa esiintyvät mm. pilliharsukka (*Trechispora mollusca*) ja sitkokääpä (*Antrodia semisupina*). Sysipimikkä (*Upis ceramboides*) on esimerkiksi avointen paikkojen taulakääpäisillä puilla elävästä kovakuoriasta. Hyvin yleinen, lehtipuissa, runsain koivulla.

Tervakääpä

Ischnoderma benzoinum

Sotticka

Yksivuotinen, usein viuhkamainen. Yläpinta tervanruskea, kauniin vyöhykkeinen. Alapinta kermanvalkea, kosketuskohdat tummuvat. Nuorena hyvin pehmeä ja tahmea, sitkeytyy pian. Myöhään syksyllä kuusen kannoissa ja kaatuneissa rungoissa.



Viinikääpä

Gloeoporus taxicola

Blodticka

Yksivuotinen, ohut ja alustanmyötäinen, mutta muodostaa usein pieniä kynsimäisiä valkeita lakkeja. Reuna valkoinen, pillipinta viininpunainen tai oranssi. Tyypillinen rannikolla pystymäntyjen rungoilla ja latvoissa, muualla Suomessa myös maassa makaavilla kuusilla.



Kääpäaiheista kirjallisuutta

Käävistä voi oppia lisää tutustumalla alla lueteltuun suomenkieliseen kääpäkirjallisuuteen.

Halonen, P. ym. 2002. Oulun suistoalueen käävät. Oulun yliopisto, Biologian laitos, Kasvimuseo. 42 s.

Kotiranta, H. & Niemelä, T. 1996. Uhanalaiset käävät Suomessa. Toinen, uudistettu painos. Suomen ympäristökeskus & Edita. Helsinki. 184 s.

Niemi, M. & Lehesvirta, T. 1999. Puiden pillipiipareita. Varsinais-Suomen luonnonsuojelupiiri ry. 44 s.

Niemelä, T. Suomen kääpien määritysopas. Helsingin yliopiston kasvitieteen laitoksen monisteita. Uusin painos.

Niemelä, T. 2001. Käävät Helsingin puissa. Helsingin kaupungin rakennusviraston julkaisuja 2001:14/Viherosasto. 42 s.

Ryman, S. & Holmåsén, I. 1987. Suomen ja Pohjolan sienet. WSOY, Porvoo. 718 s.

Vuokko, S. (toim) 1994. Suomen luonto. Kasvit. Osa 3. Gütersloh. 256 s.